

HK er ramt af et dramatisk opgør om forbundets fremtidige struktur – En spareplan på 170 mio. kroner har udløst en overlevelseskamp mellem de fire sektorer og deres magtfulde formænd og de lokale afdelinger – Ugebrevet afdækker det indtil nu hemmelige oprør i landets næststørste forbund – Den største knast er forslaget om et enhedskontingent – Onsdag er der lagt op til et nyt dramatisk møde

Magtkamp hærger HK

Til kamp mod sektorerne

Medlemsfald i HK har udløst omfattende spareplan – og sat gang i et kæmpe internt slagsmål.

ET MAGTOPGØR ER BRUDT UD i landets næststørste fagforbund, HK. Opgøret har stået på siden begyndelsen af december og nåede sin foreløbige kulmination i sidste uge, da repræsentanter for alle landets HK-afdelinger i al hemmelighed holdt stormøde onsdag i København.

Den direkte årsag til oprøret er forbundets planer om at spare 170 millioner kr. varigt på driften over tre år. Spareplanen er udløst af en dramatisk medlemsflugt. På bare et år har HK mistet over 16.000 medlemmer. Se figur 1. Besparelserne vil formentlig betyde afskedigelser blandt mange af de op imod 1.600 HK-ansatte på landsplan.

Forbundets spareplaner har ført til et dramatisk opgør i kulisserne, som HK indtil nu har haft held til at holde skjult for offentligheden. Ugebrevet afdækker i denne analyse en indre magtkamp i HK, de mulige konsekvenser for det fremtidige forbund og perspektiverne for de 346.000 medlemmer.

På overfladen handler opgøret om, hvor mange opgaver der skal ligge centralt i forbundet i Weidekampsgade i København, og hvor mange der skal ligge ude i de lokale HK-afdelinger. Under overfladen handler opgøret om magt, indflydelse, prestige, kompetencer og penge i den over 100 år gamle organisation.

Fronten står primært mellem mange af de lokale afdelinger, der reelt ejer forbundet, og de fire centrale sektorformænd i form af Karen Retvig fra HK/Privat, Jørgen Hoppe fra HK/Handel, Peter Waldorff fra HK/Stat og Kim Simonsen fra HK/Kommunal.

I midten står forbundsformand John Dahl, der skal forsøge at få parterne til at enes. Som situationen tegner lige nu, synes han at være havnet som den berømte lus mellem to negle og kan blot håbe på, at han får bygget bro mellem parterne, så konflikten ikke accelererer yderligere.

Her, kort før overenskomstforhandlingerne for alvor går i gang, befinder HK sig dermed i en særdeles ømtålelig situation. Som en af afdelingsformændene udtrykker det:

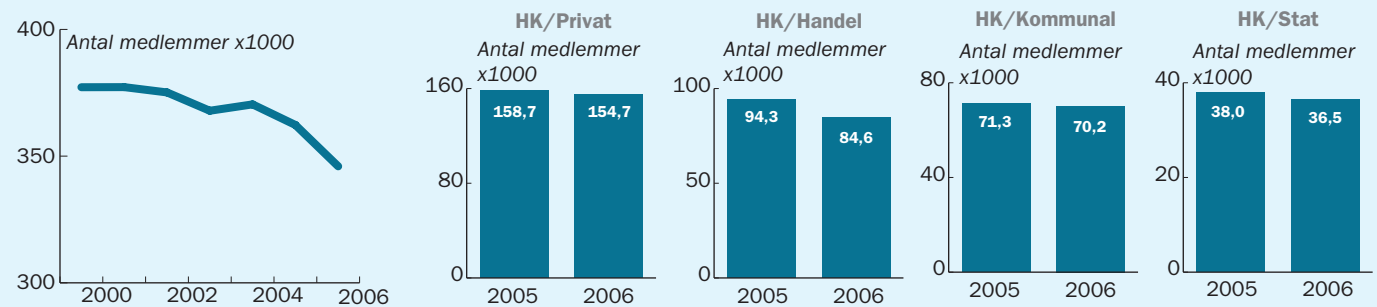
“Det er første gang, at afdelingerne i HK har taget en magtkamp med sektorerne, siden de kom i 1987. De har fået lov til at udvikle sig til små forbund i forbundet. Det bliver der gjort op med nu.”

Foreløbig er der udadtil dømt pause i forhandlingerne om HKs fremtidige struktur, inden forbundets topledelse på onsdag efter planen atter skal møde. Men på de indre linjer bliver der arbejdet intens på at finde en løsning, som alle kan leve med.

Den største knast lige nu er ifølge Ugebrevets

MM | Faneflugt

HKs medlemstal fra 2000 og frem til i dag og fordelt på sektorer, 2005-2006

**Figur 1:** HK har mistet over 16.000 medlemmer i løbet af det sidste år, hvoraf HK Handel tegner sig for knap 10.000.

Kilde: HK.

oplysninger forslaget om et såkaldt enheds-kontingent. Et forslag, som også var oppe at vende på kongressen i 2005, og som vil betyde, at sektorerne bliver frataget deres ret til at fastsætte kontingentet og dermed reelt mister magt.

Reorganiseringen af HK vil få store konsekvenser for både de ansatte og de mange medlemmer. Meget tyder på, at antallet af HK-afdelinger bliver skåret ned. Et muligt scenarium er blot syv afdelinger, der til gengæld vil få langt flere muskler end i dag. Der skal også oprettes en central a-kasse, ligesom der efter al sandsynlighed etableres flere såkaldte kompetencecentre centralt i forbundet på tværs af de fire sektorer.

Det bliver formentlig også billigere at være medlem af HK. Medlemmernes a-kassebidrag skal skæres betragteligt ned, ligesom det faglige kontingent kan blive barberet. En række serviceydelser til medlemmerne skal også skæres væk, så der bliver færre varer på hylderne. Til gengæld skal kerneydelserne prioriteres højere end i dag ud fra devisen *back to the basics*.

“Vi har haft utrolig mange produkter på hylderne. Også mange gode produkter. Men der er nok nogle produkter, hvor etiketten er faldet af,” siger en kilde.

Desuden skal der ryddes godt og grundigt op i det voldsomme medlemsdemokrati med utallige bestyrelser, brancheklubber, tværgående landsforeninger og landsklubber, som gennem årene er skudt op som små paddehatte, og som koster et trecifret millionbeløb at holde i gang.

Cappuccino-klubben

HKs økonomiske problemer blev præsenteret for de ansatte helt tilbage i foråret sidste år. Det førte til, at der blev oprettet en række forskellige arbejdsgrupper internt i HK. Hen over efteråret

har grupperne arbejdet med hvert deres spor med henblik på at trimme organisationen. Det eksterne rådgivningsfirma Implement har også været koblet på processen.

Planen var klar: Nu skulle konkurrencen for alvor tages op mod de langt billigere alternativer som Det Faglige Hus i Esbjerg og Kristelig Fagbevægelse. Man skulle få bugt med det sivende antal medlemmer. Og man skulle i langt højere grad leve op til medlemmernes ønske om en mere klar profil.

Alt syntes derfor at være timet og tilrettelagt, da forbundsledelsen ville præsentere en strategiplan på et hovedbestyrelsesmøde i HK onsdag den 6. december sidste år. Planen gik bl.a. ud på at oprette et stort centralt callcenter, der skulle tage sig af op imod 80 pct. af medlemssagerne. Et forslag, som ville give øget indflydelse til forbundshuset i Weidekampsgade på bekostning af de lokale afdelinger. Pengene til dette særlige center skulle hentes i de lokale afdelinger. Men planen gik i vasken.

Aftenen forinden havde en gruppe formænd fra alle de store lokale HK-afdelinger stukket hovederne sammen og brugt de sene timer til at skrue et alternativt forslag sammen. Det gik ud på at etablere syv stærke afdelinger med hvert sit callcenter – HK Direkte – og gik dermed stik imod forbundsledelsens plan.

Det anede John Dahl og de fire sektorformænd intet om, da mødet i hovedbestyrelsen gik i gang klokken 10.00 om onsdagen.

Men det fandt de ud af. For gruppen af lokalformænd repræsenterer et flertal i HKs hovedbestyrelse. Så forbundsledelsen kunne blot konstatere, at deres egen plan pludselig var skudt til hjørne og et internt magtopgør i HK nu var skudt i gang.

“John Dahl havde ikke styr på sit bagland,”

Aftenen før ledelsens store spareplan skulle offentliggøres, forfattede en hemmelig gruppe et alternativt forslag.

Penge er magt

Sektorerne kæmper med næb og kløer for at beholde retten til selv at udskrive kontingent.

.....
som en kilde udtrykker det. Mens en anden kilde lakonisk tilføjer: "Et bagland bestående af 17 HK-afdelinger er der ikke nogen, der har styr på."

Siden er gruppen af lokalformænd blevet døbt Cappuccino-klubben – ifølge Ugebrevets oplysninger – af John Dahl selv med reference til Socialdemokratiets tilsvarende kaffeklub.

Den store knast

I forrige uge forsøgte de stridende parter så at finde et kompromis. De havde sat hinanden stævne over tre dage på Vilvorde KursusCenter i Charlottenlund. Men da parterne skiltes fredag, var de stadig ikke blevet enige om HKs fremtidige struktur.

Bag oprøret ligger der nemlig også en vis portion ophobet frustration hos adskillige afdelingsformænd. De føler, at de bliver ramt af sparekniven, mens sektorformændene bare dukker sig og lider af en slags volumensyge. Den aktuelle spare- og strategiplan har derfor været en kærkommen anledning for dem til at markere en grænse, i takt med at et nyt og mere moderne HK skal bygges.

Når parterne ikke kunne blive enige i løbet af de tre dage, hænger det også sammen med forslaget om et enhedskontingent. Et forslag, som gennem flere år har været en særdeles ømtålelig sag i HK og gentagne gange har sat sindene i kog. Forslaget vil betyde, at sektorerne bliver frataget retten til selv at fastsætte kontingent. Det vil i stedet blive fastsat i hovedbestyrelsen, hvor de lokale afdelinger har flertallet. Samtidig vil det betyde, at alle HK-medlemmer skal betale det samme i kontingent. Det gør de ikke i dag, da der er nogen forskel på de enkelte sektorer.

Penge er som bekendt magt. Og derfor har sektorerne kæmpet med næb og kløer for at bevare retten til selv at udskrive kontingent. De betragter derfor enhedskontingentet som et angreb mod selvstændigheden.

Helt tilbage i 2001 bad kongressen således HKs hovedbestyrelse om at udarbejde et forslag til et enhedskontingent. Forslaget blev sat på dagsordenen på kongressen i 2005 og blev støttet af John Dahl. Som han sagde på kongressen i Falconer Centret om efteråret:

"Forslaget er ikke et udtryk for, at vi nu endelig skal have 'skovlen under de sektorer.' Vi ønsker at tage det sidste skridt i retning mod, at kontingentet udskrives ét sted. Det er nødvendigt i en tid, hvor vi presses økonomisk på grund af faldende medlemstal."

Men trods forbundsformandens opbakning faldt forslaget med massivt flertal. Blot 185 af de delegerede stemte for, mens 378 stemte imod. Og siden har forbundet mistet over 16.000 medlemmer. Heraf tegner HK/Handel sig alene for knap 10.000, da den blev ekstra hårdt ramt af den såkaldte eksklusivdom fra januar sidste år. Med dommen er arbejdsgiverne ikke længere forpligtet til at ansætte medlemmer af bestemte fagforeninger.

Spørgsmålet er nu, om sektorerne har lige så meget styr på tropperne denne gang som i 2005? Det er der delte meninger om. Kilder vurderer, at formand Kim Simonsen fra HK/Kommunal har bedst styr på sit bagland og nyder nærmest 100 pct. opbakning. Mens udfaldet er langt mere usikkert i de tre andre sektorer. Et mere præcist svar falder måske på onsdag, når parterne mødes igen. Forud for mødet ruster sektorformændene sig. HK/Handel har således indkaldt til et bestyrelsesmøde i dag for at drøfte situationen. Det forventes også, at flere af de andre HK-sektorer indkalder til bestyrelsesmøder med kort varsel.

Syv afdelinger

Hele sidste uge har der været heftige kontakter på kryds og på tværs for at få den store kabale til at gå op. Onsdag eftermiddag holdt repræsentanter for samtlige afdelinger stormøde i HK Københavns lokaler for at få svar på, om den såkaldte Cappuccino-klub er mere end blot en gruppe udbrydere. Ifølge Ugebrevets oplysninger er der rimelig bred enighed blandt afdelingerne til deres strategi og dermed også opbakning til forslaget om fremover at dele HK op i blot syv afdelinger. Der er dog strid om, hvor dan stregerne skal tegnes på landkortet.

MM | Back to basics

Flere store LO-forbund har kastet et kritisk blik på sig, selv i takt med at deres medlemskartoteker bliver tyndere og tyndere. De søger tilbage til rødderne for at opprioritere den klassiske gammeldags fagforeningspolitik.

Fagligt Fælles Forbund (3F) har ligesom HK mistet mange medlemmer gennem det sidste år, men kan med sine godt 352.000 medlemmer ved årsskiftet akkurat kalde sig Danmarks største fagforbund. Her har man også gennem længere tid været i gang med at lægge kursen om for både at slanke organisationen og samtidig finde ind til kerneopgaverne. Forbundet har løn- og arbejdsforhold via overenskomsterne som absolut topprioritet. Også arbejdsmiljø, uddannelse af tillidsvalgte samt etnisk og kønsmæssig ligestilling står højt på 3Fs prioriterede liste. Til gengæld vil områder som folkeskole, miljø og sundhed ikke længere være blandt forbundets kerneområder.

Også FOA er i gang med at kigge på sine varer til medlemmerne for at finde ind til kerneområderne. Dermed tegner der sig en tendens til, at de store LO-forbund er begyndt at sætte tæring efter næring, i takt med at medlemmerne søger billigere alternativer.

Et muligt udfald er, at der oprettes en afdeling i hver af de fem nye regioner. Dog skal der være to HK-afdelinger i både Region Midtjylland og Region Syddanmark på grund af deres store størrelse.

Samtidig skal afdelingen i København følge HT-området, da mange medlemmer pendler ind til hovedstaden fra f.eks. Roskilde og Køge.

Hver enkelt afdeling får sit eget callcenter, som skal rådgive og vejlede medlemmerne. Et af disse centre kan på skift holde længe åbent, så medlemmerne kan komme i direkte kontakt med HK de fleste af døgnetimer. Samtidig skal hver afdeling have forskellige servicebutikker, skranke eller kontorer i forskellige byer, så medlemmerne kan komme ind fra gaden og sidde ansigt til ansigt med en HK-ansat.

Tanken om færre HK-afdelinger er ikke fremmed for John Dahl. Han har selv tidligere luftet tanken om, at der om 10 år blot vil være fem store regionale HK-afdelinger tilbage.

Mødet på onsdag vil formentlig give svar på, om afdelingerne kommer igennem med dette ønske. Hvis parterne kan blive enige om den mest alvorlige knast med det såkaldte enheds-kontingent, lyder vurderingen, at det kan udløse en ketchupeffekt og dermed bane vej for flere andre af de kontroversielle strategiplaner.

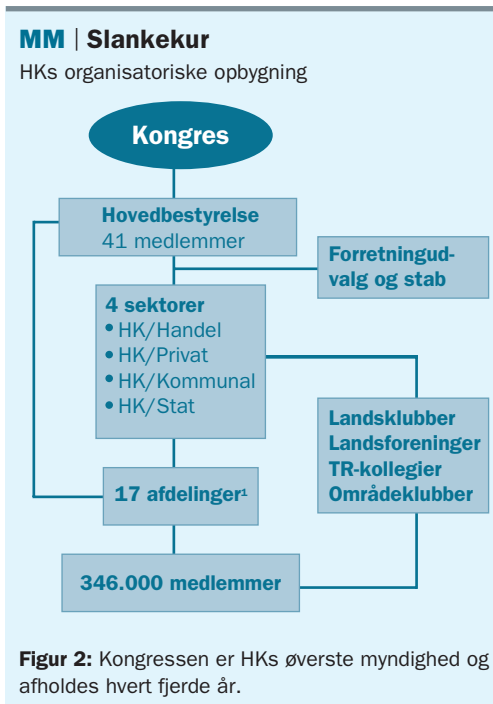
Slankeoperation

Spareplanen kommer formentlig også til at betyde en markant slankning af det enorme lag af bestyrelser, foreninger og klubber i HK. Se figur 2. For de fagligt aktive er det hjerteblod at beskære denne form for demokrati. Men som John Dahl forklarede i et interview i HK/Statbladet i november:

“Vi har et voldsomt omfattende demokrati. Her udfolder mange medlemmer deres engagement. Og al ære og respekt for det. Men det koster et trecifret millionbeløb at holde kørende. Jeg tror, at vi for færre penge kan skabe mere engagement.”

Ifølge Ugebrevets oplysninger havde John Dahl fredag i sidste uge et møde med repræsentanter for en række klubber og foreninger på landsplan for at få deres input til spare- og strategiplanen.

Ud over en række landsklubber, landsforeninger, tværgående landsforeninger og tillidsrepræsentantkollegier bruger HK også mange penge på at holde liv i det lokale faglige foreningsliv. Et eksempel: En lokal afdeling har sin egen bestyrelse med jævnlige møder og en årlig generalforsamling. Afdelingen er delt op i de fi-



Note¹: Pr. 31 marts 2007.
Kilde: HK.

re faglige sektorer – hver med sin bestyrelse, møder og generalforsamling. Dertil kommer en stribe af lokale brancheklubber og foreninger. Ofte med egen bestyrelse. Desuden er der en lang række af udvalg og foreninger. Ofte med egen bestyrelse. Samt forskellige faglige, kulturelle og underholdende arrangementer.

Men ofte er det Tordenskjolds soldater, der deltager i det faglige arbejde. I praksis vil det sige, at det er de mange, der betaler til de få, som deltager. Det skal ændres. Fremover skal langt flere aktiviteter være mere løse i kanten og ske i netværk, så medlemmerne ikke nødvendigvis behøver at blive fedtet ind i alle mulige former for bestyrelser, udvalg, faste dagsordener, kommissorier og vedtægter.

Oprydningen på hylderne kommer også til at omfatte mange af de tilbud, som HK i dag tilbyder sine medlemmer. Forbundet vil lave en benhård prioritering af, hvad der fremover skal være deres kerneydelser, og vender dermed tilbage til rødderne.

En omfattende undersøgelse foretaget blandt mere end 6.000 medlemmer viser, at knap to ud af tre HKere er åbne over for at melde sig ind i en anden fagforening. Se figur 4. Yderligere 14 pct. har mentalt forladt HK. Undersøgelsen giver også bud på, hvad medlemmerne efterspørger, og bliver brugt til at skære ind til kerneopgaverne.

“Vi har fået et svar råt for usødet fra medlemmernes side. Vi skal derfor følge under-

Volumensyge

Der skal ryddes godt og grundigt op i forbundets hav af foreninger, klubber, kurser, bestyrelser ...

MM | HKs historie

Forbundet gennem mere end 100 år

- 1897** Lokalfdelingen HK/København stiftes.
- 1900** Hovedforbundet HK stiftes med 700 medlemmer i 16 foreninger.
- 1932** Medlem af LO.
- 1948** Første landsoverenskomst med Dansk Arbejdsgiverforening.
- 1988** Opdeling i sektorer: HK/Stat, HK/Kommunal, HK/Service, HK/Industri og HK/Handel.
- 1990** LO-karteller stiftes.
- 1999** 360.000 medlemmer fordelt på 43 lokale afdelinger.
- 2000** Grafisk Forbund fusioneres med HK.
- 2000** HK har 100-års-jubilæum
- 2003** HK/Service og HK/Industri fusioner til HK/Privat

Figur 3: HK kunne fejre 100-års-jubilæum i 2000.

Kilde: HK.

Farvel til HK?

Loyalitetsundersøgelse viser, at to ud af tre HK-medlemmer er åbne over for at melde sig ind i en anden fagforening.

MM | Loyaliteten skrider

Medlemmernes holdning til HK

De grønne

De er loyale over for HK. En slags ambassadør. De er mere tilbøjelige til at anbefale HK som a-kasse/fagforbund, og til at forblive medlem i HK, end de gule og røde medlemmer. Grønne medlemmer er et aktiv for HK.

De gule

De ser ofte ikke nogen reel forskel mellem et medlemskab af HK i forhold til andre a-kasser/fagforbund. De er derfor mere åbne over for andre organisationer. Samtidig vil de i mindre grad end de grønne medlemmer anbefale andre at være medlem af HK.

De røde

De har den laveste grad af loyalitet. De har mentalt forladt HK og vil derfor måske også omtale HK negativt over for nuværende såvel som potentielle medlemmer. Det er derfor problematisk, hvis HK har for mange af disse medlemmer.



Figur 4: Kun knap hver fjerde medlem er meget loyal over for HK.

Note: N=6.435.

Kilde: HK/ Danmark og Stig Jørgensen & Partners: "Loyalitetsundersøgelse blandt HK-medlemmer", 2006.

søgelsen til dørs. Ellers har vi skudt os selv i foden," som en kilde forklarer.

Krigen er brudt ud

Selv om oprøret kommer umiddelbart op til de netop begyndte overenskomstforhandlinger, vil det tilsyneladende ikke få negative konsekvenser for medlemmernes nye løn – og arbejdsforhold. Som en af de centrale afdelingsformænd i Cappuccino-klubben bedyrer: "Det er vi for professionelle til. Det handler udelukkende om vores interne linje i HK."

Der er heller intet, der tyder på, at den nuværende opdeling i fire sektorer med Handel, Kommunal, Privat og Stat bliver ændret. For der findes omkring 300 forskellige stillingsbetegnelser i HK, og hvis de mange medlemmer skal kunne finde sig selv i et fagligt fællesskab, er det nødvendigt med denne opdeling, lyder ræsonnementet.

Spareplanen vil dog efter al sandsynlighed få store konsekvenser på a-kasseområdet, så HK kan blive langt mere konkurrencedygtig. Det er der bred enighed om. For i takt med at ledigheden er faldet gennem de senere år, er der ikke

på samme vis droslet ned på a-kasseområdet.

Ambitionen er derfor at lave en central a-kasse, der tager sig af alle de opgaver, som ikke kræver direkte kontakt med medlemmerne. Det kan f.eks. være dagpengeberegning og andre administrative opgaver, der i dag laves ude i de enkelte afdelinger.

Der er også bred enighed om at etablere et administrationscenter under forbundet, der tager sig af f.eks. lønningsregnskab, ejendomsadministration, it og andre driftsmæssige ting for derved at spare penge.

Til gengæld er der mere alvorlige knaster i forhold til planerne om at lade de fire sektorer samle sine kræfter på en række udvalgte områder i form af centrale kompetencecentre. Fire områder er i spil. Det drejer sig om uddannelses- og arbejdsmarkedsforhold, arbejdsmiljø, kommunikation og information samt jura og juridisk bistand. Målet er at samle ekspertisen et sted i stedet for at udvikle den dybe tallerken flere forskellige steder i forbundshuset.

Men planen møder modstand fra sektorformændene. For det vil betyde, at deres mangfoldighed bliver godt og grundigt vingeskudt. I realiteten vil de blot sidde tilbage med overenskomstområdet og Christiansborg-relateret storpolitik. Derfor kæmper de for at bevare deres egne profiler mest muligt og bl.a. bevare deres forskellige medlemsblade. Og derfor er det også fortsat usikkert, om alle fire kompetencecentre bliver etableret.

Foreløbig holder John Dahl og sektorformændene kortene tæt ind til kroppen og vil ikke udtale sig om sagen. De afventer mødet på onsdag og et ekstraordinært hovedbestyrelsesmøde den 5. februar. Men som en central kilde siger: "Spørgsmålet er, om krigen nu er så åben, at vi ikke kan blive enige." **MM**

Torben K. Andersen | tka@mm.dk